



**INFRASTRUKTURA
I ŚRODOWISKO**
NARODOWA STRATEGIA SPÓJNOŚCI



Centrum
Koordynacji
Projektów
Środowiskowych

UNIA EUROPEJSKA
EUROPEJSKI FUNDUSZ
ROZWOJU REGIONALNEGO



**PRZYGOTOWANO W RAMACH KAMPANII
PROMUJĄCEJ SIĘĆ NATURA 2000 POD HASŁEM „NATURA SIĘ O(D)PŁACA”.**

**PROJEKT REALIZOWANY W RAMACH PROGRAMU OPERACYJNEGO
INFRASTRUKTURA I ŚRODOWISKO, FINANSOWANY ZE ŚRODKÓW
EUROPEJSKIEGO FUNDUSZU ROZWOJU REGIONALNEGO (EFRR)
ORAZ NARODOWEGO FUNDUSZU OCHRONY ŚRODOWISKA
I GOSPODARKI WODNEJ
ZA POŚREDNICTWEM CENTRUM KOORDYNACJI PROJEKTÓW
ŚRODOWISKOWYCH.**



Dofinansowano ze środków
Narodowego Funduszu Ochrony
Środowiska i Gospodarki Wodnej

Natura 2000 a realizacja inwestycji drogowych

Konferencja:
**„Inwestycje na obszarach
Natura 2000”**

Poznań, 22 listopada 2011 r.

Krzysztof Okrasiński
Pracownia na rzecz Wszystkich Istot





Pracownia na rzecz Wszystkich Istot powstała w 1990 r. w celu ochrony dzikiej przyrody.

Stowarzyszenie odwołuje się do zasad **głębokiej ekologii**, podkreślającej szacunek do wszystkich form życia w myśl równości biocentrycznej.

Przez lata swojej działalności Pracownia wielokrotnie występowała w obronie zagrożonej przyrody, poprzez

- kampanie i działania dla przyrody, m.in.: w sprawie Puszczy Białowieskiej, Tatr, dużych drapieżników, Pilska, planowanego Turnickiego PN, Góry św. Anny
- propagowanie filozofii głębokiej ekologii;
- prowadzenie licznych projektów i zajęć edukacyjnych;
- działalność wydawniczą i popularyzatorską

Stowarzyszenie Pracownia na rzecz Wszystkich Istot

ul. Jasna 17, 43-360 Bystra k/Bielska-Białej

tel. 033 818 31 53 • tel./fax 033 817 14 68

e-mail: biuro@pracownia.org.pl • www.pracownia.org.pl

Ochrona korytarzy ekologicznych (migracyjnych) jako kluczowy element ochrony bioróżnorodności w Karpatach.

2005–2007



Monitoring przyrodniczy realizacji inwestycji drogowych jako kluczowego zagrożenia dla ochrony różnorodności biologicznej w Polsce.

2007–2008



Ochrona obszarów siedliskowych i korytarzy ekologicznych dzikiej fauny przy drogach szybkiego ruchu w Polsce.

2009–2011



Edukacja grup zawodowych w zakresie ocen oddziaływania na środowisko w celu minimalizacji wpływu inwestycji liniowych na przyrodę.

2009–2011



Punkt konsultacyjny przeznaczony dla:

- » biur projektowych,
- » wykonawców ocen oddziaływania na środowisko,
- » pracowników Generalnej Dyrekcji Dróg Krajowych i Autostrad oraz Polskich Linii Kolejowych,
- » pracowników Generalnej i Regionalnych Dyrekcji Ochrony Środowiska,
- » firm i konsorcjów budowlanych realizujących inwestycje,
- » pracowników zarządów dróg szczebla regionalnego i lokalnego

W ramach działania punktu –

160 prowadzonych spraw, **60** podmiotów



Projektujesz drogi? Zadbaj o przyrodę.

Bezpłatne
konsultacje

tel. 33 818 31 53
biuro@pracownia.org.pl



Rafał T. Kurek

Poradnik projektowania przejść dla zwierząt i działań ograniczających śmiertelność fauny przy drogach



Rafał T. Kurek
Mariusz Rybacki
Marek Sołtysiak

Ochrona dziko żyjących zwierząt w projektowaniu inwestycji drogowych. Problemy i dobre praktyki

Poradnik ochrony płazów



Bystra 2011

Szkolenia: 7 edycji, 210 uczestników, 74 instytucje i firmy

Szkolenia dla:

- » biur projektowych i planistycznych;
- » administracji publicznej (pracownicy GDOŚ/RDOŚ);
- » pracowników administracji drogowej (centrala i oddziały GDDKiA);
- » pracowników administracji kolejowej (centrala i oddziały PKP PLK).



Prawna ochrona korytarzy ekologicznych

Konwencja o ochronie gatunków dzikiej flory i fauny europejskiej oraz ich siedlisk naturalnych (1979 r.), tzw. Konwencja Berneńska

Artykuł 4

Umawiające się strony podejmują się zwracać szczególną uwagę na ochronę obszarów ważnych dla gatunków wędrownych, które są odpowiednio usytuowane na szlakach wędrówek i spełniają rolę terenów zimowania, odpoczynku, żerowania, rozmnażania lub pierzenia.

Konwencja o ochronie gatunków wędrownych dzikich zwierząt (1979 r.), tzw. Konwencja Bońska

Artykuł II

1. Strony uznają wagę ochrony gatunków wędrownych i zgody państw strefy na podjęcie działań w celu ochrony tych gatunków wszędzie tam, gdzie jest to możliwe i stosowne. W działaniach tych szczególnie uwzględnione być powinny te gatunki zwierząt wędrownych, których stan zachowania jest niekorzystny. (...)
2. Strony uznają potrzebę podjęcia działań w celu uniknięcia zagrożenia jakiegokolwiek gatunku wędrownego.
3. W szczególności strony będą: (...) podejmować starania w celu zapewnienia bezpośredniej ochrony gatunków wędrownych

Konwencja o różnorodności biologicznej (1992 r.), tzw. Konwencja o bioróżnorodności

Artykuł 8 Ochrona in-situ

Każda umawiająca się strona, w miarę możliwości i potrzeb:

- » obejmuje odpowiednimi regulacjami i zarządza zasobami biologicznymi ważnymi dla zachowania różnorodności biologicznej zarówno na obszarach objętych ochroną, jak i poza ich granicami,
- » wspiera ochronę ekosystemów i naturalnych siedlisk oraz utrzymanie zdolnych do życia populacji gatunków w ich naturalnym otoczeniu;
- » wspiera z punktu widzenia środowiska racjonalny i zrównoważony rozwój na obszarach sąsiadujących z obszarami chronionymi, mając na uwadze wzmocnienie ochrony tych obszarów;
- » odtwarza i przywraca do stanu poprzedniego ekosystemy, które uległy degradacji.

Dyrektywa 2001/42/WE w sprawie oceny wpływu niektórych planów i programów na środowisko – tzw. **Dyrektywa SEA**

- » Strategiczna OOS dla planów, programów i strategii
- » Szczególne znaczenie oddziaływań skumulowanych i długoterminowych
- » Problemy z określeniem szczegółowości dla SOOS

Dyrektywa 85/337/EWG w sprawie oceny skutków niektórych publicznych i prywatnych przedsięwzięć dla środowiska – **tzw. Dyrektywa EIA**

- » Określa rodzaje przedsięwzięć które podlegają pod OOŚ
- » Określa kryteria kwalifikacji przedsięwzięć do OOŚ
- » Określa zakres informacji jaki musi być przedstawiony do konsultacji społecznych oraz konsultowania z organami ochrony środowiska
- » Nie precyzuje szczegółowości informacji opracowywanych w ramach OOŚ

Dyrektywa 92/43/EWG w sprawie ochrony siedlisk przyrodniczych oraz dzikiej fauny i flory – tzw. **Dyrektywa Siedliskowa**

1. Państwa Członkowskie muszą zapewnić system właściwej ochrony przyrody, mający na celu ochronę integralności i spójności obszarów sieci Natura 2000
2. Plany i przedsięwzięcia mogące istotnie negatywnie oddziaływać na siedliska i gatunki, dla ochrony których wyznaczono obszar Natura 2000 – nie powinny być realizowane.
3. Można zezwolić na realizację ww. planów i przedsięwzięć jedynie wtedy, gdy są jednocześnie spełnione 4 warunki:
 - » brak jest wariantów alternatywnych
 - » za realizacją przedsięwzięcia stoją przesłanki koniecznych wymogów nadrzędnego celu publicznego (w przypadku oddziaływania na siedliska i gatunki priorytetowe – wymogi związane ze zdrowiem ludzkim i bezpieczeństwem)
 - » możliwe i zapewnione są adekwatne działania kompensujące
 - » Komisja Europejska została poinformowana o działaniach kompensacyjnych / wyraziła pozytywną opinię w przypadku siedlisk i gatunków priorytetowych

Czym jest znaczące negatywne oddziaływanie?

Wyrok ETS w sprawie C-405/05:

Wycięcie 2,5 ha lasu (0,0041 % obszaru Natura 2000) na potrzeby poszerzenia trasy narciarskiej uznano za znaczące negatywne oddziaływanie, bowiem obszar wycinki stanowił ważne siedlisko chronionych gatunków ptaków

Wyrok ETS w sprawie C-418/04

zniszczenie 2,2 ha chronionego siedliska (0,08 % obszaru Natura 2000) zostało uznane za znaczące negatywne oddziaływanie, bowiem teren ten stanowił integralną część całego obszaru Natura 2000, niezbędną dla utrzymania i zachowania właściwego stanu ochrony gatunków ptaków; na terenie tym odnotowano występowanie do 0,8 % osobników z poszczególnych populacji ptaków.

Czym jest znaczące negatywne oddziaływanie?

Opinia Komisji Europejskiej w sprawie 96/15/EC:

planowana autostrada przechodząca przez „ptasi” i „siedliskowy” obszar Natura 2000 przekracza estakadą dolinę w miejscu, gdzie nie ma siedlisk ptaków i siedlisk przyrodniczych, jednak będzie stanowiła przeszkodę dla migracji ptaków wzdłuż doliny, co w pośredni sposób znacząco wpłynie na populacje ptaków.

Opinia Komisji Europejskiej w sprawie C(2010)8438:

530-metrowa estakada planowanej autostrady doprowadzi do zniszczenia 0,09 ha siedliska priorytetowego (łęgu olszowego) oraz będzie pośrednio oddziaływać (zmiana warunków hydrologicznych oraz nasłonecznienia lasu, depozycja azotu ze spalin samochodowych) na 5,5 ha tego siedliska.

Dla porównania:

**Raport o oddziaływaniu na środowisko przedsięwzięcia pn.
„Dostosowanie drogi krajowej nr 3 do parametrów drogi ekspresowej
na odcinku Brzozowo – Rurka”:**

1. Bezpośrednie negatywne oddziaływanie na ok. 18 ha łągu olszowego (utrata 4,4 % siedliska)
2. Zajęcie 2,2 % obszaru Natura 2000 „Puszcza Goleniowska”

Dla porównania – c.d.:

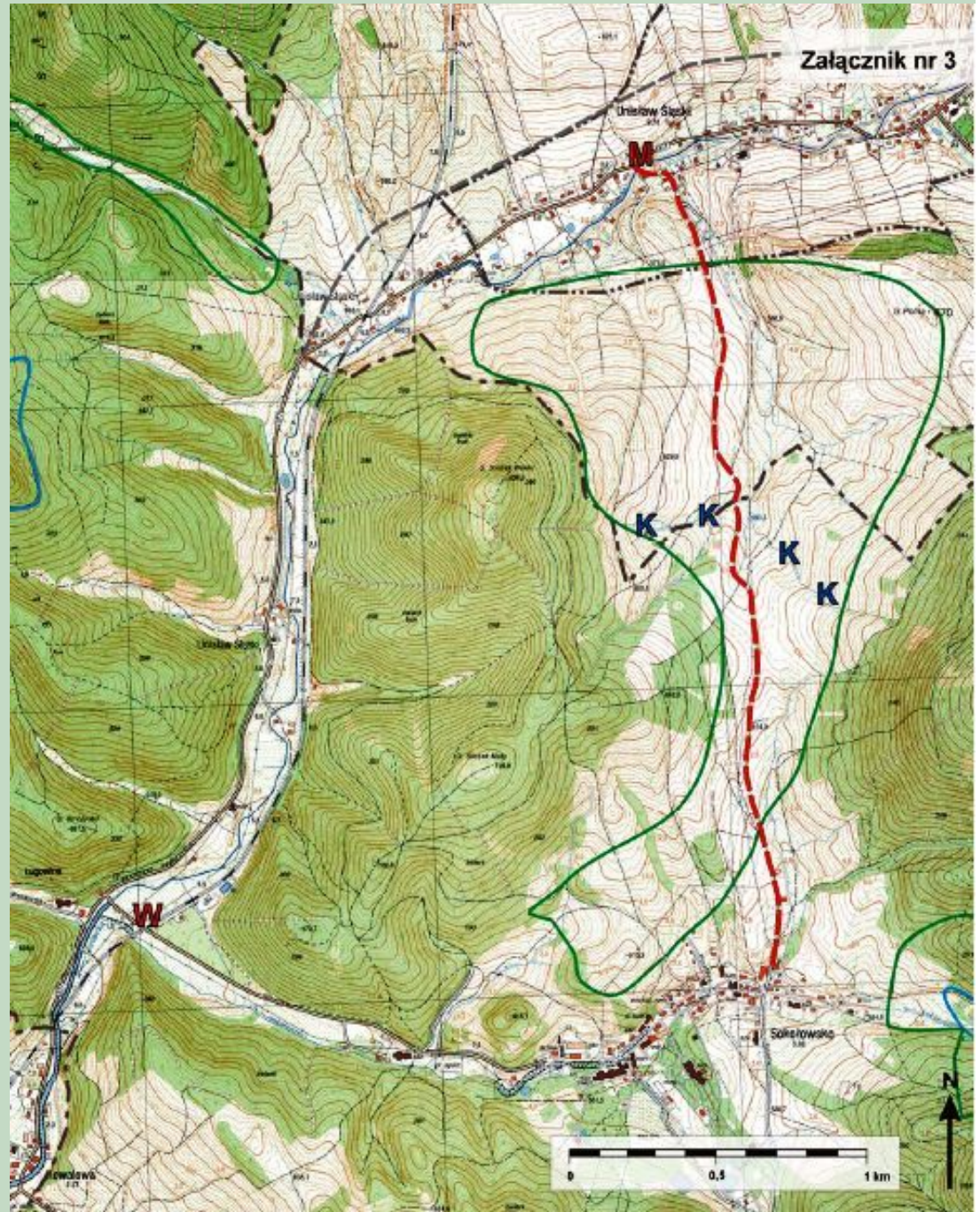
**Raport o oddziaływaniu na środowisko przedsięwzięcia pn.
„Rozbudowa drogi krajowej nr 7, km 485+600 – 513+243”:**

„Na potrzeby raportu nie przeprowadzono szczegółowej inwentaryzacji fauny i flory. Dane na temat szaty roślinnej i zwierząt uzyskano podczas kilku wizji terenowych (jesień 2006, wiosna, jesień 2007), z materiałów uzyskanych w nadleśnictwach, kołach łowieckich, z powiatów i urzędów gmin, literatury oraz zapisów obserwacji prezentowanych w Internecie.”

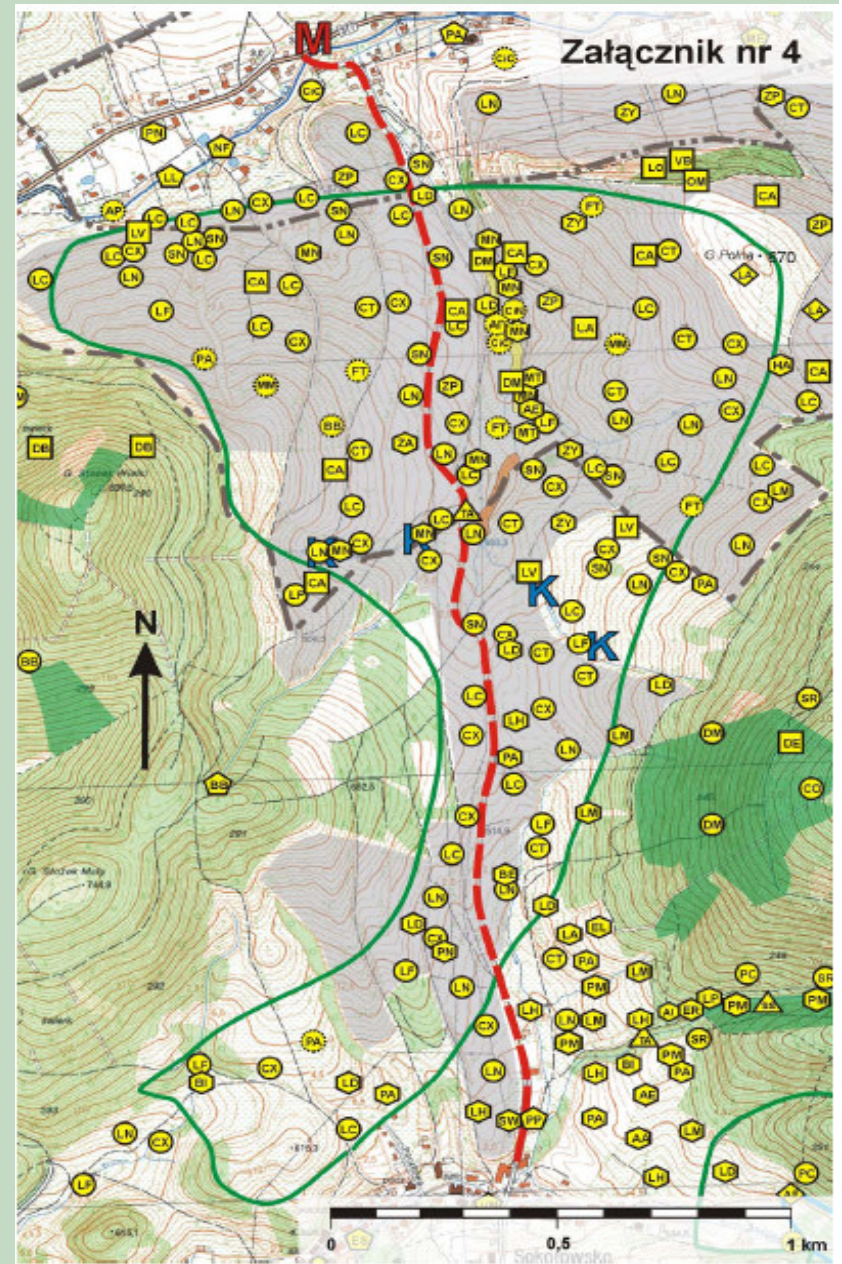
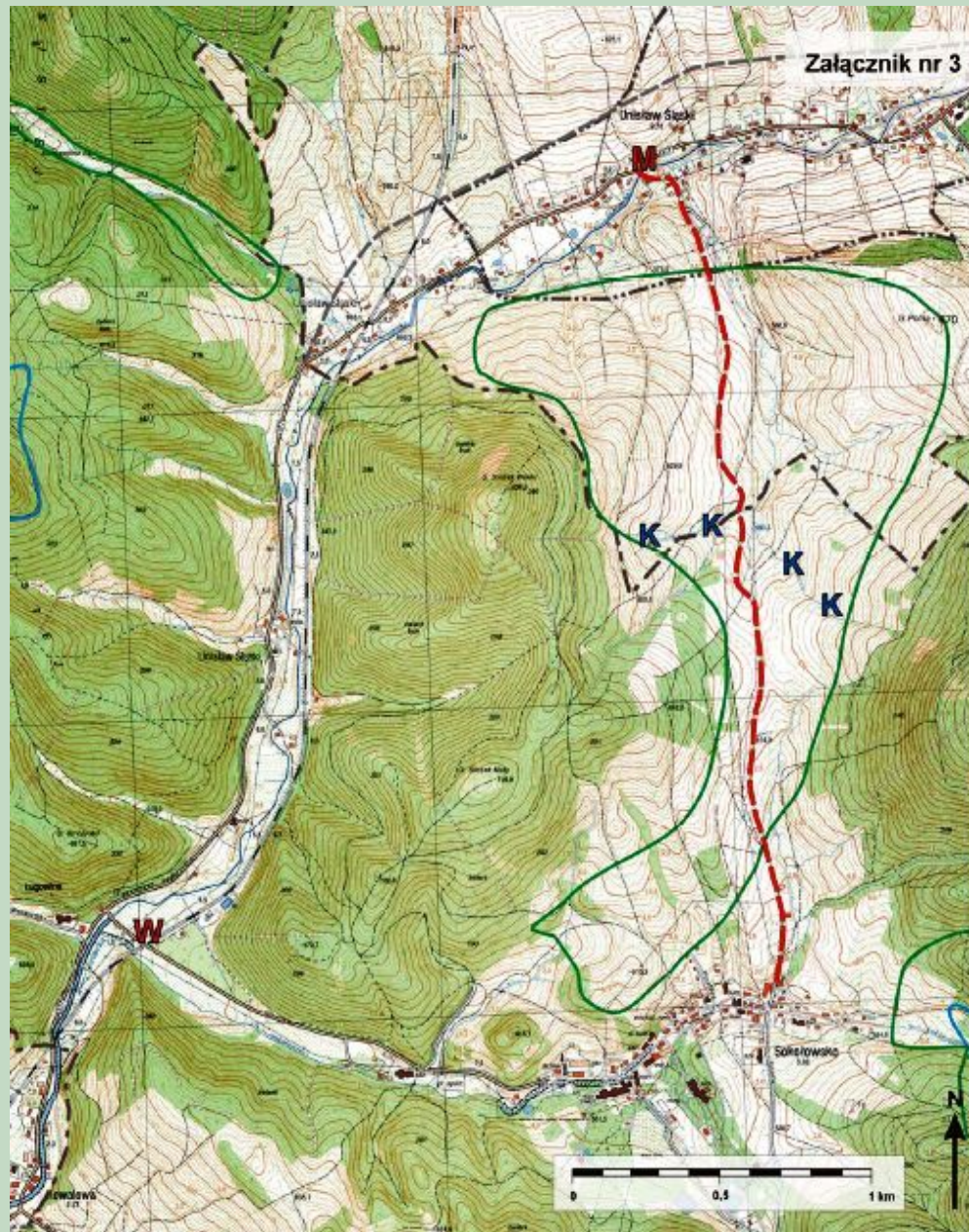
Skutek:

- w 2011 r. GDOŚ stwierdza nieważność decyzji o środowiskowych uwarunkowaniach wydanej w 2008 r.
- w 2011 r. do sądu administracyjnego trafia zezwolenie na realizację inwestycji drogowej

**Analiza wariantów
alternatywnych – na
przykładzie
przedsięwzięcia pn.
„Budowa drogi publicznej
Unisław Śląski –
Sokołowsko”**



Budowa drogi publicznej Unistaw Śląski – Sokołowsko



Art. 10 i 12 Dyrektywy Siedliskowej (DS)

- » Art. 10: ochrona i odtwarzanie korytarzy ekologicznych istotnych dla funkcjonowania sieci Natura 2000 (tj. → elementów krajobrazu istotnych dla migracji, rozprzestrzeniania i wymiany genetycznej dzikich gatunków dla zachowania spójności obszarów Natura 2000 i właściwego stanu ochrony gatunków chronionych Dyrektywą);
- » konieczność ścisłej ochrony gatunków zwierząt wymienionych w zał. IV DS (poza obszarami Natura 2000);

Wyrok ETS w sprawie C-283/09

- Art. 12 dyrektywy siedliskowej nakłada na państwa członkowskie obowiązek podjęcia koniecznych środków mających na celu ustanowienie systemu ścisłej ochrony gatunków zwierząt wymienionych w załączniku IV tej dyrektywy, zakazujących pogarszania stanu lub niszczenia terenów rozrodu lub odpoczynku. Obowiązek ten dotyczy całego terytorium kraju.
- ETS: „tego rodzaju system ścisłej ochrony winien więc umożliwiać skuteczne powstrzymanie procesów pogarszania stanu lub niszczenia terenów rozrodu lub odpoczynku gatunków zwierząt wymienionych w załączniku IV”.
- Chomiki we Francji szybko zmniejszają swoją liczebność w wyniku zmian struktury upraw oraz urbanizacji zajmującej siedliska chomików.

Wyrok ETS w sprawie C-283/09

- ETS: "Nie ustanawiając programu środków umożliwiających ścisłą ochronę gatunku *Cricetus cricetus* (chomik europejski), Republika Francuska uchybiła zobowiązaniom ciążącym na niej na mocy art. 12"
- Rzecznik Generalny: "miejsce rozrodu i odpoczynku" należy rozumieć w sposób ekologiczno-funkcjonalny, tj. dla chomika jest to nie tylko nora, ale raczej cały teren z norami chomików, niezbędny by "miejsca rozrodu i odpoczynku" mogły rzeczywiście funkcjonować.
- Analogiczne rozumowanie należałoby stosować także do innych gatunków z zał. IV dyrektywy.

Ustawa z dnia 3 października 2008 r. o udostępnianiu informacji o środowisku i jego ochronie, udziale społeczeństwa w ochronie środowiska oraz o ocenach oddziaływania na środowisko (Dz. U. Nr 199, poz.1227, ze zm.)
(ale nie tylko!)

- » Ustawa o ochronie przyrody
- » Ustawa o zapobieganiu szkodom w środowisku i ich naprawie
- » Ustawa o planowaniu i zagospodarowaniu przestrzennym
- » Prawo ochrony środowiska
- » Prawo wodne
- » Prawo budowlane

- Definicja **korytarza ekologicznego** w ustawie ochrony przyrody – ale brak bezpośrednich, konkretnych zapisów dotyczących konieczności ochrony korytarzy
- **Rozporządzenie Ministra Środowiska z dnia 12 października 2011 r. w sprawie ochrony gatunkowej zwierząt** – wprowadza wymogi do ochrony poszczególnych gatunków (np. ochrona ich siedlisk, ostoi, schronień)

Wyrok WSA w Lublinie z dnia 16 lutego 2010 r.
(sygn. akt II SA/Lu 720/09):

„Brak szczególnej ochrony prawnej korytarzy ekologicznych sieci Natura 2000 nie zwalnia z oceny wpływu inwestycji na środowisko z uwzględnieniem roli korytarzy w systemie przyrodniczym”

Wyrok WSA w Bydgoszczy z dnia 31 maja 2010 r.
(sygn. akt II SA/Bd 1046/09):

„Obowiązująca w polskim prawie wieloetapowość postępowania realizacyjnego wprowadza konieczność dbałości o aktualność oceny oddziaływania zamierzenia na środowisko ale NIE UPOWAŻNIA DO NIEUSPRAWIEDLIWIONEGO, SWOBODNEGO PRZENOSZENIA BADANIA OOŚ NA DOWOLNY ETAP POSTĘPOWANIA.

Czynnik czasu nie sprzyja trwałości ustaleń środowiskowych, gdyż przy opracowaniu projektu budowlanego mogą pojawić się niespodziewane zmiany skutkujące potrzebą przeprowadzenia nowej oceny. W ocenie Sądu może to jednak dotyczyć tylko ZMIAN, KTÓRYCH WCZEŚNIEJ NIE MOŻNA BYŁO PRZEWIDZIEĆ”.

Rozporządzenie Ministra Transportu i Gospodarki Morskiej z dnia 10 września 1998 r. w sprawie warunków technicznych, jakim powinny odpowiadać budowle kolejowe i ich usytuowanie (DzU Nr 151 poz. 987)

§ 51.2. Na liniach kolejowych nowo budowanych lub modernizowanych, przy nasypach o wysokości większej niż 4 m, w miejscach przepędzania bydła oraz **w miejscach występowania naturalnych ciągów dzikich zwierząt** powinno się budować przepusty lub wiadukty, umożliwiające swobodne przejście

Rozporządzenie Ministra Transportu i Gospodarki Morskiej z dnia 30 maja 2000 r. w sprawie warunków technicznych, jakim powinny odpowiadać drogowe obiekty inżynierskie i ich usytuowanie (DzU nr 63, poz. 735):

WYMAGANIA OGÓLNE

§ 8. Usytuowanie obiektów inżynierskich powinno uwzględniać wymagania ochrony środowiska, a w szczególności zalecenia ocen oddziaływania na środowisko (...)

§ 10.1. Dla zwierząt dziko żyjących powinno być zapewnione bezkolizyjne przemieszczanie się ich z jednej na drugą stronę drogi klas A, S, GP i G, w miejscach nasilonej migracji, a w szczególności w większych kompleksach leśnych oraz obszarach bagiennych i innych przeciętych drogą siedliskach rzadkich i zagrożonych gatunków (...)

Rozporządzenie Ministra Transportu i Gospodarki Morskiej z dnia 2 marca 1999 r. w sprawie warunków technicznych, jakim powinny odpowiadać drogi publiczne i ich usytuowanie (Dz.U. nr 43, poz. 430):

§ 187. Jeżeli nie jest możliwe wykonanie drogi bez powstania zagrożeń przyrody (...), powinno się zaplanować zastosowanie środków ochrony ograniczających te zagrożenia.

§ 188.1. Podstawowymi środkami ograniczającymi zagrożenia przyrodnicze są:

- » wiadukty i przepusty dla zwierząt dziko żyjących,
- » ogrodzenia chroniące zwierzynę leśną przed wtargnięciem na drogę,
- » pasy zieleni izolacyjnej
- » rekonstrukcje terenów leśnych naruszonych budową drogi

Rozporządzenie Ministra Infrastruktury z dnia 16 stycznia 2002 r. w sprawie przepisów techniczno – budowlanych dotyczących autostrad płatnych (Dz.U. nr 12, poz. 116):

§ 4. Pas drogowy autostrady powinien być ogrodzony (z obu stron, na całej długości).

§ 76.5. Wysokość ogrodzenia powinna wynosić co najmniej 1,5 m na obszarach występowania drobnej zwierzyny dzikiej i co najmniej 2 m na ciągach migracji zwierząt oraz obszarach występowania grubej zwierzyny dzikiej.

§ 76.7. W pasie drogowym autostrady mogą być stosowane inne urządzenia zabezpieczające przed wkroczeniem zwierząt na autostradę, dopuszczone do stosowania w budownictwie drogowym.

Ochrona korytarzy ekologicznych a planowane inwestycje drogowe

**Jednym z kluczowych zagadnień OOŚ jest tworzenie barier ekologicznych,
których skutkiem jest naruszenie funkcjonalności korytarzy ekologicznych.**

**Powoduje to zagrożenie spójności sieci obszarów
ochrony przyrody Natura 2000 oraz ochrony
poszczególnych gatunków.**

Najważniejsze czynniki wpływające na tworzenie barier ekologicznych:

- lokalizacja drogi
- konstrukcja techniczna drogi
- natężenie ruchu pojazdów na drodze

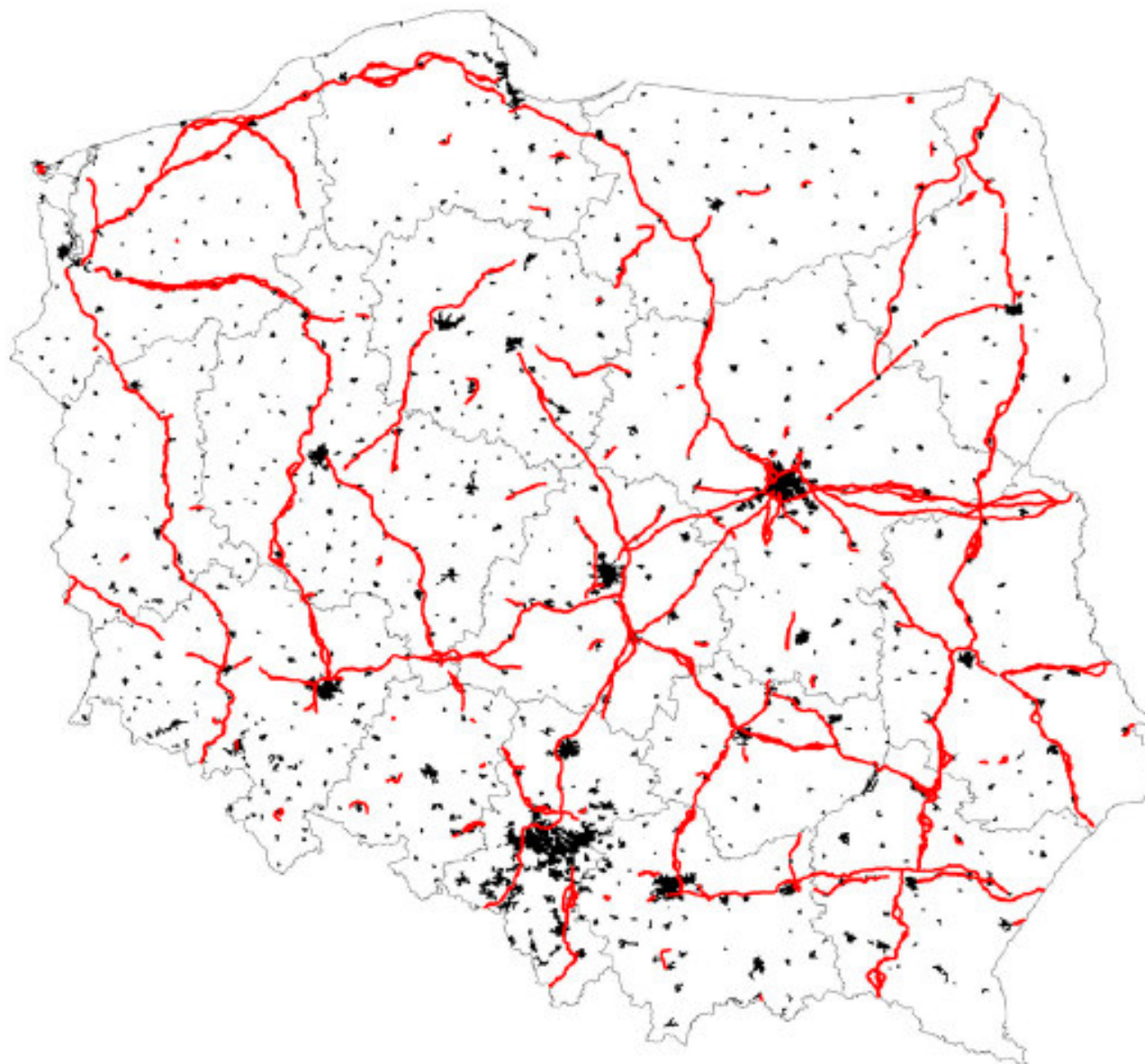
Skutek ekologiczny:

- fragmentacja i izolacja populacji oraz ich obszarów siedliskowych,
- ograniczenie możliwości wykorzystywania areałów osobniczych (skutek ograniczenia migracji związanych ze zdobywaniem pożywienia oraz poszukiwaniem miejsc schronienia i partnerów do rozrodu, itp.),
- ograniczenie przepływu genów i obniżenie zmienności genetycznej w ramach populacji,
- obniżenie stopnia bioróżnorodności obszarów przeciętych drogami.

Program Budowy Dróg Krajowych na lata 2011 – 2015

- Zatwierdzony przez Radę Ministrów 25 stycznia 2011 r.
- Przedstawia listę priorytetowych zadań inwestycyjnych, które zostaną rozpoczęte do 2013 r.
- Przewiduje stworzenie sieci autostrad o łącznej długości ok. 810,4 km, stworzenie sieci dróg ekspresowych o łącznej długości 782,5 km, oraz budowę 26 obwodnic drogowych o łącznej długości 203 km.
- Program nie obejmuje inwestycji realizowanych przez samorzady wojewódzkie, powiatowe i gminne.
- Projekt Programu został poddany strategicznej ocenie oddziaływania na środowisko

Program Budowy Dróg Krajowych na lata 2011-2015



Strategiczna OOS obejmowała m.in. analizy dotyczące oddziaływania infrastruktury drogowej na korytarze ekologiczne o znaczeniu europejskim i krajowym w odniesieniu do:

- korytarzy ekologicznych dużych ssaków
- korytarzy migracji ptaków
- korytarzy migracji nietoperzy.

Sieć korytarzy ekologicznych dużych ssaków w Polsce
(opracowanie: IBS PAN, ver. IX.2010)



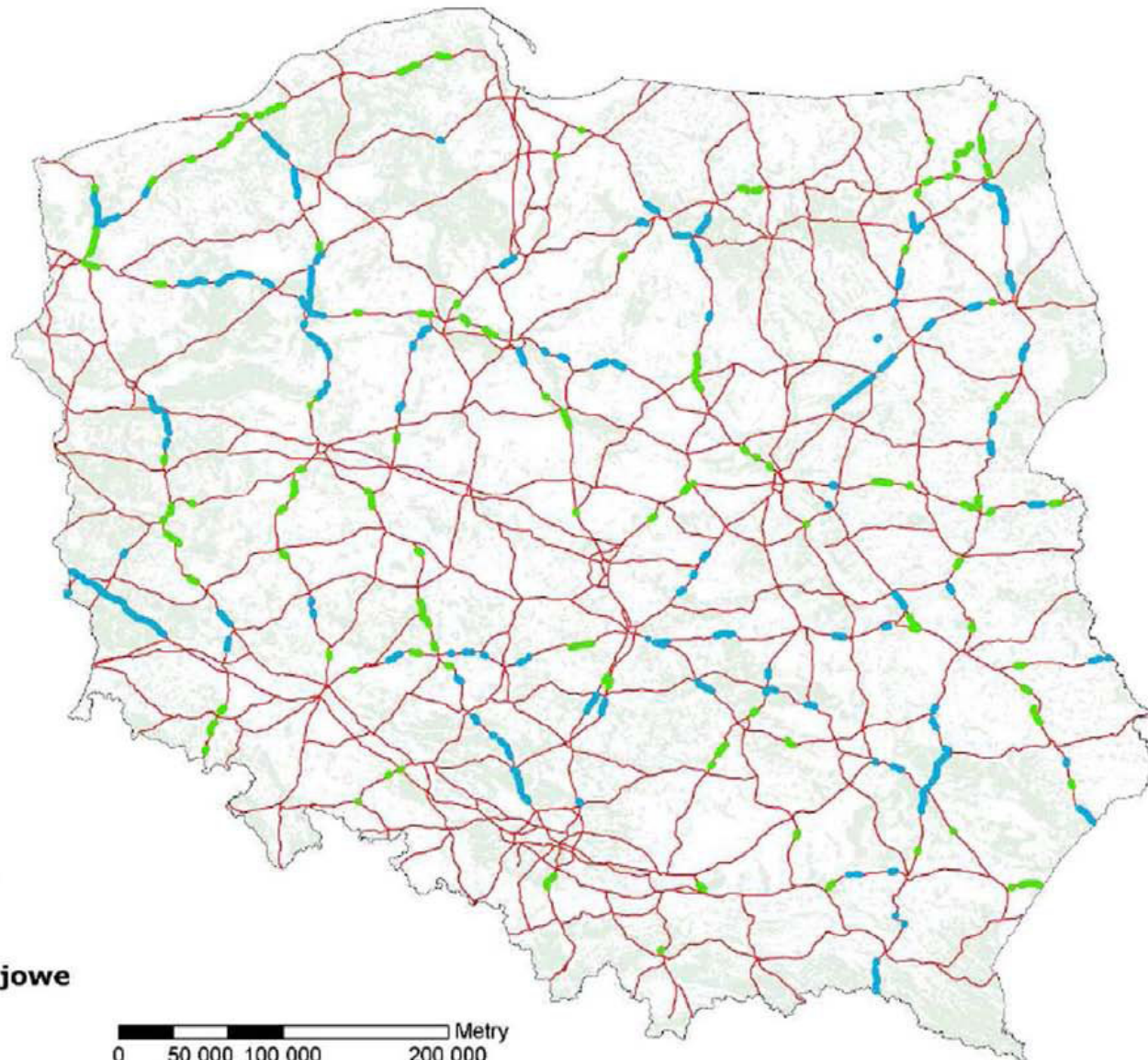
Efekt barierowy kreowany przez istniejący układ drogowy (prognoza ruchu 2020 r.):

- **Liczba kolizyjnych odcinków dróg – 73**
- **Długość kolizji (km) – 1280**
- **92% odcinków dróg krajowych do 2020 r. będzie powodować znaczące oddziaływanie barierowe**
- **68% odcinków – spadnie poziom barierowego oddziaływania w wyniku realizacji nowych inwestycji**



Generalna Dyrekcja
Dróg Krajowych i Autostrad

Kolizje istniejącej sieci drogowej z korytarzami ekologicznymi

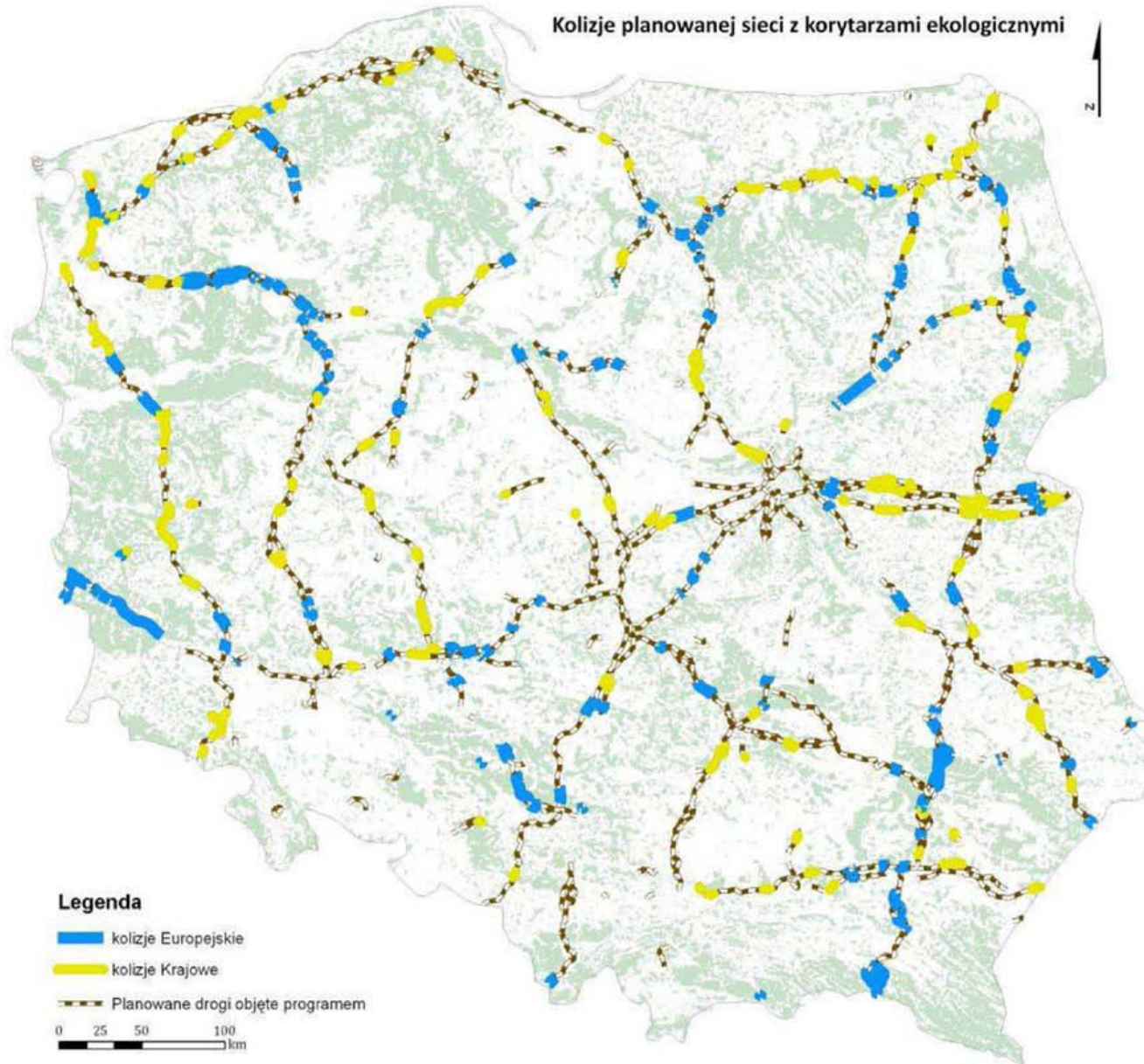


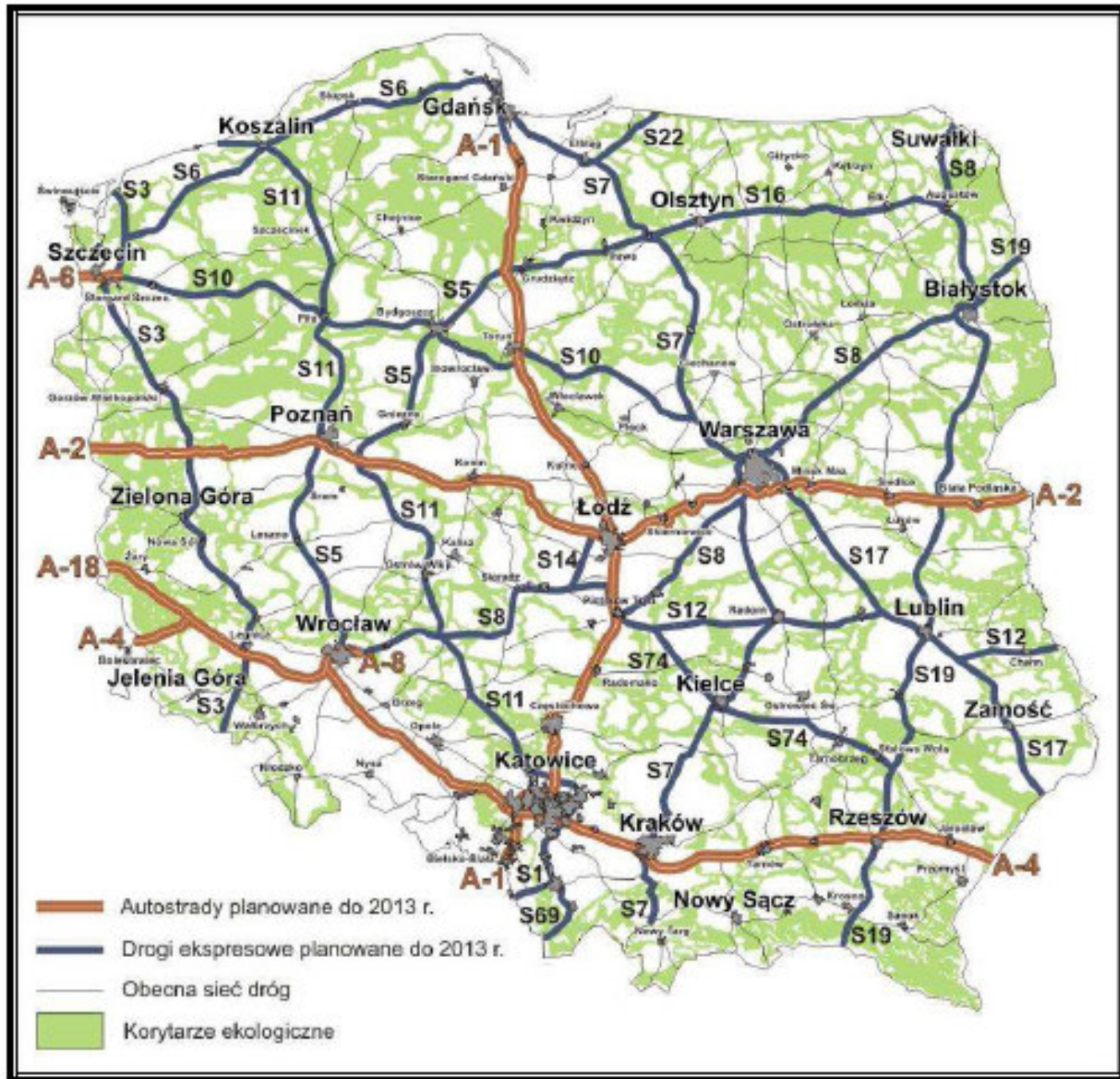
Legenda

-  Kolizje Europejskie
-  Kolizje Krajowe
-  Istniejące drogi krajowe

0 50 000 100 000 200 000 Metry

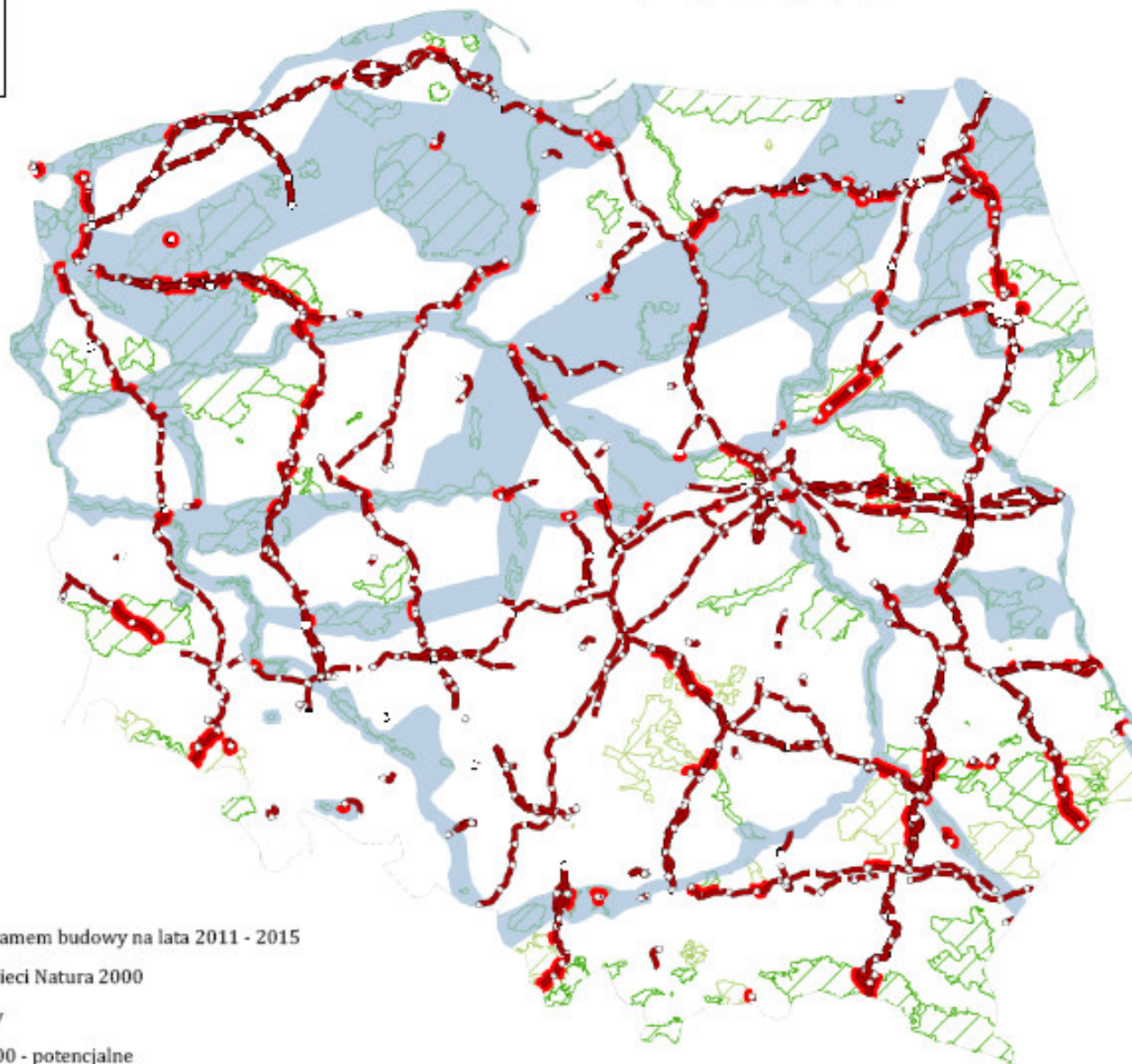
Kolizje planowanej sieci z korytarzami ekologicznymi



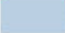






Kolizje planowanej sieci drogowej z korytarzami ekologicznymi

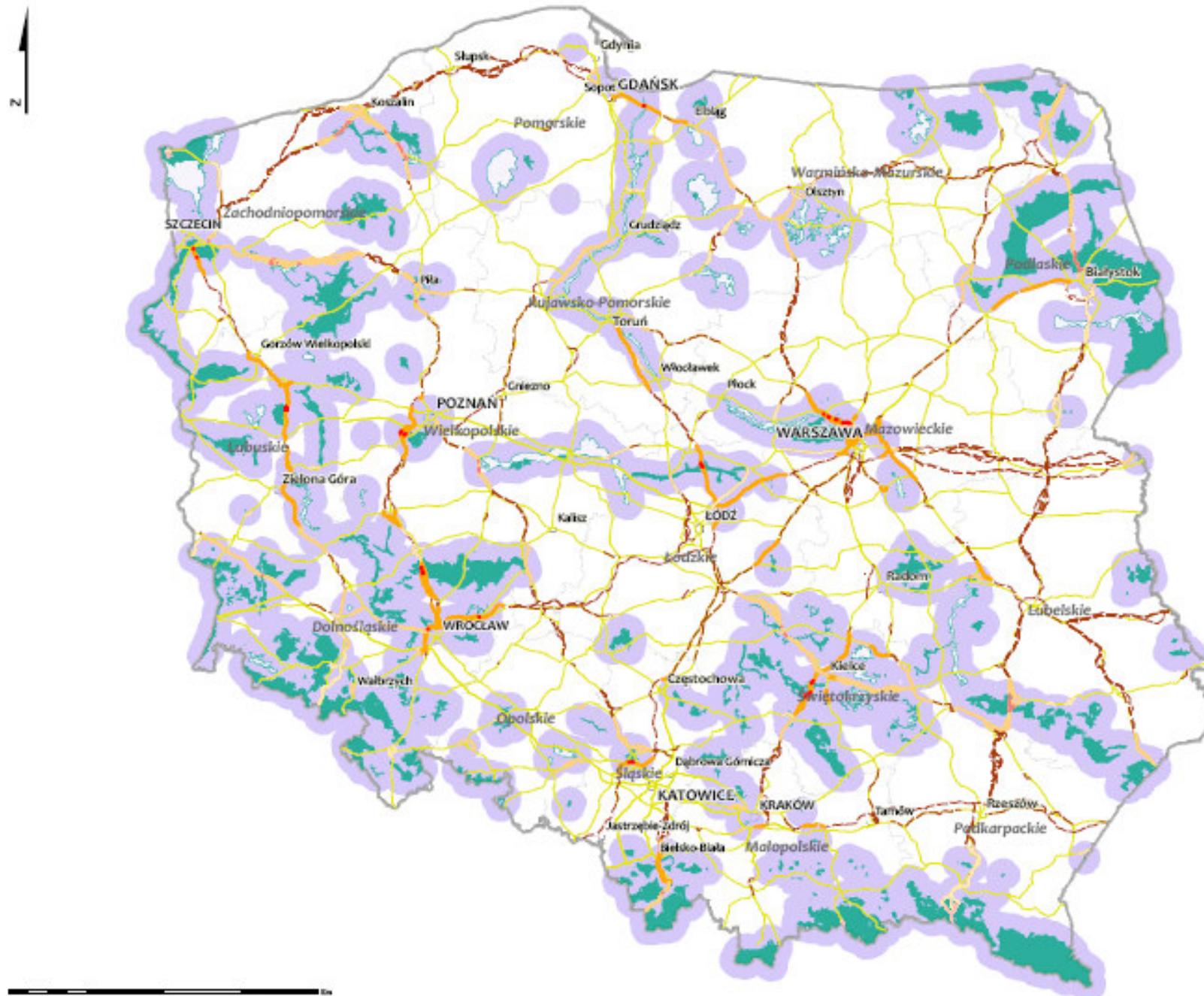
Przebieg dróg objętych Programem Budowy Dróg na lata 2011 - 2015
na tle obszarów OSO sieci Natura 2000 oraz korytarzy migracyjnych ptaków



-  Przebieg dróg objętych programem budowy na lata 2011 - 2015
-  Konflikty ze obszarami OSO sieci Natura 2000
-  Korytarze migracyjne ptaków
-  Obszary OSO sieci Natura 2000 - potencjalne
-  Obszary OSO sieci Natura 2000

0 50 100 200
km

Kolizje Obszarów Natura 2000, w których występują gatunki nietoperzy z przebiegami dróg objętymi programem Budowy Dróg na lata 2011 - 2015



Według strategicznej OOŚ:

- 36 planowanych odcinków dróg wywoła znaczące negatywne oddziaływanie na obszary Natura 2000 (ocena nie uwzględnia jednak działań minimalizujących)**
- w odniesieniu do aż 115 inwestycji istnieje wysokie prawdopodobieństwo wystąpienia znaczącego negatywnego oddziaływania**

Przy zastosowaniu odpowiednich działań minimalizujących nie przewiduje się wystąpienia znaczącego negatywnego oddziaływania o charakterze barierowym.

W przypadku 24 odcinków należy zwiększyć liczbę przejść dla zwierząt oraz usunąć istotne błędy projektowe.

W przypadku dalszych 71 odcinków mogą wystąpić znaczące trudności w doborze optymalnych rozwiązań służących ochronie fauny i zachowaniu ciągłości korytarzy.

Do ustaleń strategicznej OOS należy dodać kolejne aspekty:

- wydobywanie surowców mineralnych do budowy dróg
- utracona pojemność retencyjna
- budowa dróg samorządowych
- wieloaspektowe oddziaływanie istniejącej sieci dróg



Dziękujemy

Pracownia na rzecz Wszystkich Istot

ul. Jasna 17 · 43-360 Bystra

tel/fax: 33 817 14 68

e-mail: biuro@pracownia.org.pl

www.pracownia.org.pl